

メダカを 鉢で飼う。

初めてでも
安心!

無料

TAKE FREE
ご自由にお取り
ください。



メダカと暮らす
楽しい毎日。

飼育はもちろん
繁殖方法も詳しく紹介!!

あんなこと!? こんなこと!?
各ページでお悩み解決!



こんなときどうする? Q&A



手軽に楽しむ メダカ飼育

子供から大人まで、
だれでも知っているメダカは、
古くから観賞魚として
楽しまれてきました。

CONTENTS

- 1 屋外で飼うメダカの一年
飼育ポイントをチェックして、
元気なメダカを育てよう。
- 2・3 メダカ飼育、これだけは知っておこう！
どんなふうに飼いたいのか
イメージしてみよう。
- 4・5 メダカのお家、鉢をセッ！
飼育数にあった鉢を
用意しよう。
- 6・7 メダカの繁殖に必要なもののいろいろ
稚魚をたくさん増やすための
ポイントを紹介。
- 8・9 メダカを産卵させるにはどうする？
メダカは体調がよいと
毎日のように卵を産みます。
- 10・11 メダカの針子・稚魚を上手に育てる
コツをつかんで針子・稚魚を
どんどん大きく育てよう。
- 12・13 飼育に必要なものをそろえよう
選ぶのが楽しくなる
「護鱗」メダカの飼育用品あれこれ。

屋外で飼うメダカの 1年

水温が上がり始める3月頃、
メダカ飼育の1年が始まります。
季節ごとの飼育ポイントを
チェックしながらまずは1年の
流れをつかみましょう。

急激な水温上昇から メダカを守る(5月～9月)

猛暑日が続く昨今の気候では、わずかな
時間でも直射日光に
当たると、急激な水温
上昇によってメダカが
死んでしまうことがあ
ります。あらかじめ直
射日光が当たらない
安全な場所を選んで
設置してください。

水換え(4月～11月)

水換えの頻度は、水温や飼育数、水
量、与える餌の量などによって異な
てきます。少ない水量でたくさんのメ
ダカを飼育している場合は、より回
数多く水換えが必要となります。水
換えの回数を少なくするには、水量
あたりのメダカの数を少なくする必
要があります。

小さいまま冬越し させない！(12月～2月)

成長すべき時期に大きくなれなかつ
た稚魚は、その後よい環境で飼育し
たとしても、体はなかなか大きくな
らないようです。水温が低くなる頃
になってもまだ体が大きくなってい
ない稚魚がいる場合は、屋内で飼育
するののひとつの方法です。



親メダカの泳ぎが 活発に(3月～4月)

水温が10℃を超える日が多くな
てくると徐々にメダカの泳ぎが活
発になってきます。ようすを見な
がら、少しずつ餌を与えるように
しましょう。



採卵

産卵床に卵を産みつけさせて、それを親メダカと別の容
器にうつす方法が一般的です。しかし、中には卵を産ん
でいるのに産卵床にはあまり卵を産み付けないというメ
ダカもいます。そういったときは、親メダカを別の飼育容
器に移動して、そのもとの容器はそのままだと、底
に落ちている卵から稚魚がふ化してくることがあります。

メダカの産卵開始 (4月～5月)

1日のうち明るい時間が12～13
時間、水温が13℃以上になると
メダカは産卵を始めます。



稚魚の 育成

順調に育つとメダカは2～3カ月で体長2cm
くらいに成長します。そしてメスは産卵して
繁殖が可能になります。メダカはどんどん
卵を産むので、稚魚を窮屈な状態で飼育し
がちになります。成長不良にならないよう
適切な飼育を心がけるようにしましょう。



広めの飼育容器でゆったり飼育すると、と
くにたくさんの餌を与えなくても体の大きな
メダカに育て上げることができます。通常、
親メダカ1匹に対して水1リットルが必要と
いわれます。



1匹に対して
1リットル!!

親メダカの 育成



冬越し

冬のメダカの飼育管理(12月～2月)

水面に氷の張るような水温の低い時期、メダカ
は底の方でじっとしていますが、死んでしまうこ
とはありません。ただし、飼育水が全て凍って
しまうような環境ではメダカは生きられません。

冬の水換えと餌やり(12月～2月)

屋外飼育では基本的には冬
は水換えはしません。また、
餌もほとんど与えません。



... 3月 4月 5月 6月 7月 8月 9月 10月 11月 12月 1月 2月 ...

稚魚育成用の容器を 用意する(5月～7月)

品種ごと、サイズごと、生まれた日
ごとなど、何かと分けて飼育するこ
とは多いもの。そんな時、小さめの
容器を別にいくつか持っているとな
り重宝します。

稚魚のサイズはそろえて 育てる(5月～8月)

同じ日に生まれた稚魚でも個
体によって成長のはやさがちがってくる場合があります。
そのままにしておくと、体の小さな稚魚は体の大きな稚魚
につつかれたり、餌をとられったりして十分食べられず、ま
ずまず体の大きさに差が出てきます。

雨水の流入に注意(6月～9月)

夏の時期、梅雨の長雨や突然の豪雨によって飼育容器から飼育水
があふれることがあります。この水といっしょにメダカが飼育容器
から出て行ったり、急激な水質の変化によって、不調とな
るメダカも出てきます。鉢を雨のかからない場所に
移動したり、覆いを掛けるなど、飼育容器に雨水がた
くさん入ることがないような対策や注意が必要です。



メダカ飼育、 これだけは 知っておこう！

どんなメダカをどんなふうに飼いたい
かイメージしてみよう。



おさえとおきたいメダカ飼育の4つの *Point*

Point 1

お迎えする
メダカ選びは
慎重に



お求め場所と選び方

インターネットの通信販売などでも購入することができますが、初めての場合はホームセンターやペットショップで購入することをおすすめします。このとき重要なのが、自分の目で見て調子のよいメダカを選ぶこと。もし調子の悪いメダカを選んでしまうと、いくら前もってしっかり準備をしても、上手に飼育ができない可能性が高くなるのです。でも、調子のよいメダカを見極めるのは、ちょっと難しいことかも。そんなときは、元気に泳ぎまわっているメダカを選ぶようにすると、成功する確率はぐっと高まります。

Point 3

餌の
与えずぎに
注意

餌を残してしまい、それが飼育水が汚れる原因にも。そこでおすすめなのが、「ちびちび少しずつ、回数はたくさん」与える、という方法。メダカたちがちゃんと食べ終わったのを確認したら、また少し与えて食べつくすのを確認して、また少し与えて・・・を何回か繰り返します。ちょっと時間はかかるかもしれませんが、これで餌の食べ残しはぐっと少なくなります。



Point 2

季節に
合わせた適切な
水温管理を



鉢の置き場所

小さな鉢なら移動はともかんたん。季節の変わり目や気分によって自分の好きな場所に置いて楽しめます。でも、太陽光があたって水温があがるような場所は要注意。日よけをしたり、置き場所を移動をするなどして水温のあがりすぎに気をつけましょう。また鉢の水が全部凍ってしまうような寒い場所もメダカ飼育には向きません。

Point 4

水換えで使う
水道水は
中和してから



水換えについて

自然の光が当たる場所に水草を浮かべた鉢を置き、少なめのメダカを飼育するなら、水換えの回数も少なくすみます。これとは逆に、多くのメダカを飼育する場合には、水換えの回数も多くする必要があります。一度に全部の水を交換するよりも定期的に、少しずつ交換する方法がオススメ。水質の変化も少なく、メダカたちも安心します。



こんなときどうする？

Q&A

メダカ飼育、これだけは知っておこう！ 編



メダカの種類によって
飼いやすさにちがいはあるの？

目の赤い「アルビノ」以外では体色によるちがいはあまりないようですが、体型によるちがいはあります。ダルマと呼ばれるからだ短かく丸い体型をしたメダカは、ふつうの体型のメダカよりも泳ぐのが苦手。飼育する場合はふつうの体型をしたメダカとは別に飼うなど注意が必要です。



楊貴妃ダルマ



鉢に貝を入れると
何かよいことがあるの？

貝はメダカが食べ残した餌をもくもくと食べてくれます。それ以外にも容器についたコケも食べてコケ取りの手間を減らしてくれるというメリットもあります。ただし、あまり増えすぎると見た目が気持ち悪くなるのが欠点です。



エアーレーションしなくても、
メダカって飼えるの？

しなくても飼育は可能ですが、高水温で過密な状態での飼育や、与える餌の量が多い場合はエアーレーションをすることをおすすめします。親メダカなら、飼育水1リットルに対して1匹というのが安心して飼うことができる目安です。



大きさのちがうメダカを
いっしょにしても大丈夫？

小さいメダカが大きいメダカに食べられないくらいのサイズ差なら飼育できます。ただし、大きいメダカばかりがたくさん餌を食べてしまい、大きさにどんどん差が出てくる場合があります。その場合は分けて飼育した方がよいでしょう。



金魚といっしょに
メダカを飼いたいんだけど？

金魚はもともとメダカよりもずっと体が大きくなる魚。金魚が大きくなったら、そのときはメダカとは分けて飼う、ということであればよいのですが、もしスペースの都合で将来的に容器を増やすことがムリそうなら、最初からメダカだけで飼育する方がよいでしょう。



水が緑色になっても
メダカって大丈夫かな？



植物プランクトンが発生して緑色になった水を青水（あおみず）と呼びます。メダカの飼育に適した水の目安にもなっているくらいなので、もちろん問題は



ありません。ただし、あまり緑が濃くなってくると、調子が悪くなることもあるので、新しい水を入れて薄めましょう。



水面に薄い膜のようなものが
出来てくるのはなぜ？

このような膜のことを「油膜」と呼んでいますが、実際には「油」ではないようです。水の動きがない容器で発生しやすいので、エアーレーションを軽くすることで防ぐことができます。エアーレーションをしたくない場合は、こまめにネットなどで取り除いてください。



鉢にはやっぱりホテイ草を浮かべたい！

春から夏にかけて、園芸用品売り場で必ずといってよいほど目にするのがホテイ草（ホテイアオイ）です。ヒゲのように長くのびる根は、メダカたちの産卵場所にもなります。生育条件が整うとあっという間に巨大化することもあります。適さない環境では逆にあっという間に溶けるように枯れてしまうことも珍しくありません。枯れたホテイ草は飼育水を汚してメダカたちに悪い影響を与えるので、できるだけ早く取りのぞいてください。

Column



メダカのお家、鉢をセット!

メダカの飼育数にあった鉢を用意しよう。

【用意するもの】

- 鉢 ● 底砂 ● カルキ抜き
- 水草・浮き草

- 1 鉢を用意する
- 2 底砂を敷く
- 3 鉢に水道水を注ぐ
- 4 カルキ抜きを入れる
- 5 水草・浮き草を入れる

底砂はどうやって選ぶ?

いろんな種類の底砂があるけど、いったい何がちがうの?

底砂を鉢に入れるのは、「見た感じがよいから」ということもあります。やはり一番の理由は「メダカが落ち着くから」ということでしょう。底砂がないときよりも、水質が安定しやすいというのも底砂を入れるメリットのひとつ。底砂は、種類によって見た目や機能がちがうので、気に入ったものを選んで使用するとよいでしょう。



無着色の天然土を固め、丸い粒に加工。
メダカの天然玉土
熱を加えて加工していますが、焼き固めたものではありません。粒を指で押すと崩れても土の状態になります。「黒」と「茶」があります。



ミネラルを溶出させ、水質を安定させる砂。
メダカの特撰麦飯ジャリ
バクテリアの繁殖に適した多孔質形状が不純物を捉え、汚れた飼育水を濾過して透明感のある水環境をつくります。



水景が映える暗色系、溶岩生まれの天然砂利。
メダカの特撰溶岩ジャリ
多孔質構造が、多くのろ過バクテリアを定着させ、水をキレイに! メダカを、水景を、ぐっと引き締める暗色系の砂利です。

あと便利!!

浮かべる水温計
上見飼育に最適!
鉢に浮かべて上から見る水温計です。



メダカの玉網、角網、扇網
鉢でのメダカ飼育に合わせ異なる形状や色があり最適な「すくい網」が選べます。



お気に入りの場所で安全に飼育 鉢の置き場所に注意!

殺虫剤や農薬に注意
園芸用を使用する殺虫剤や農薬の飛沫が飼育水に溶け込むと大変危険です。

天敵に注意
ヤコ
トンボの幼虫ヤコは、メダカにとって怖い天敵です。

ネコ
水中に手を入れ引っかかり回したり、鉢を倒したり、ツメで傷つけたり...

カラス
メダカをおそったり、水草をくわえたり、引き抜いたり...

同居不可な生き物
ザリガニやイモリはメダカが大好物、だから同居は絶対にダメ。

小鳥や昆虫類などの捕食者からメダカを守ります!!

メダカ鉢の保護ネット
しなやかで丈夫なポリエステル製メッシュ



こんなときどうする?

Q&A

メダカのお家、鉢をセットしよう! 編



水換えってなぜしないといけないの?

メダカの排泄物や餌の食べ残し、枯れた水草などによって飼育水はどんどん汚れていきます。水が透明だから水換えはしなくても大丈夫、というわけではありません。透明な水でも汚れはたまった状態になります。この汚れを取りのぞくために、定期的に新しい水と交換する必要があるのです。



枯れた草や底に沈んだゴミはどうやって取るの?

大きなものはピンセットで、小さなものはスポイトで飼育水ごとと吸い取るようにして取り除きます。



鉢のそばで虫除けスプレーを使っても大丈夫?

虫除けスプレーや殺虫剤のなかには、わずかな量が飼育水に溶け込んだだけでもメダカや金魚などが死んでしまうことがあります。ほかにもヘアースプレーなどスプレー缶も飼育容器の近くでは絶対に使用しないでください。



水槽と鉢、どちらがメダカを飼いやすいの?

屋外に置いた鉢で、水草といっしょに育てたほうがメダカは飼いやすいといわれています。



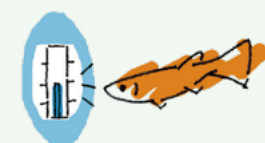
鉢の色によってメダカの色が変わる?

メダカの体色は鉢の色の影響を受けます。一般的には明るい色の鉢ではやや薄くなり、暗い色では濃くなります。



メダカを飼うことのできる水温は?

メダカは熱帯魚とはちがい水温が10℃くらいになっても死んでしまうことはありません。また、30℃を超えても元気に泳いでいたりしますが、メダカがもっとも好む水温は20~25℃くらいです。



水温のあがりすぎを防ぐにはどうしたらいい?



屋内の場合はエアコンで調整するのが一般的です。屋外では日光があたりすぎないように日よけをするなどして対策します。



メダカといっしょに飼える生き物

Column

鉢で飼育するメダカと同居できる生き物の条件として、メダカを食べたりしないことはもちろんですが、同じような水質で生活できるかどうかポイントとなります。ミナミヌマエビなどの淡水性の小型のエビの仲間は、屋内の水槽でよくメダカと同居しているのを見かけます。しかし、夏場の高温には弱いので屋外で飼育する場合には適しません。逆に低水温に弱い小型の熱帯魚の仲間も、一時的にはいっしょに飼っても寒くなってきたら分けてあげなくてはなりません。タニシや、イシマキガイなどの淡水の貝の仲間なら、メダカとずっといっしょに飼うことができます。逆に、絶対に同居させてはいけない危険な生き物にザリガニやイモリがいます。



あと便利!!

有害なカルキを速やかに中和!
メダカの源水
天然サンゴや海水に由来するミネラル成分がメダカの体調維持や成長を助けるとともに、飼育水の酸性化を予防し、水質を安定させます。

メダカのフン、残餌、ゴミなどの除去に、落ちている卵の回収にも!
メダカのおそうじスポイト
ゴムのように弾力のある素材を使用。水中のゴミを水ごとぐんぐん吸い上げます。



メダカの繁殖に必要なものいろいろ

針子・稚魚をたくさん増やすためのポイントをご紹介します。



メダカを繁殖させるためには、健康なオスとメスの親メダカが必要です。メスが産んだ卵や、卵からふ化した稚魚は、親メダカが食べてしまうことがあるので、親メダカと稚魚は分けて飼育するのがもっとも確実なメダカの繁殖方法です。メスが卵を産みはじめたらすぐに準備をはじめましょう。

用意するもの

1 卵を産みつける場所 産卵床

「産卵床」は、メダカが卵を産みつける場所。便利な「ポリエステル」製の産卵床を始め、天然の植物「ヒカゲノカズラ」やホテイソウなどの水草を利用してOKです。

2 小さな口でも食べられる 針子・稚魚用の餌

口の小さな針子・稚魚には、口の大きさに合った針子・稚魚用の餌を与えます。ミジンコやブラインシュリンプなどの生き餌も与えられれば、さらに針子・稚魚を成長させることができます。



ポリエステルでできた産卵床



ヒカゲノカズラでできた産卵床



棕櫚(シュロ)でできた産卵床



メダカのまん丸まり藻



メダカの天然産卵藻
メダカの浮く産卵藻



メダカの棕櫚産卵床

3 親メダカに食べられないための 針子・稚魚用の飼育容器

卵や生まれたばかりの針子・稚魚は親メダカに食べられてしまうことがあります。親メダカとは別の容器を用意して分けて育てましょう。



稚魚用の飼育容器



親メダカの飼育容器

別の容器をすぐに用意できないときは…

「メダカの浮くネット」「メダカの針子ネット」を使えば、親メダカを飼育している容器で卵や針子・稚魚と一緒に育てることができます。



メダカの浮くネット



メダカの針子ネット



こんなときどうする？

メダカの繁殖に必要なものいろいろ 編

Q&A



産卵床がないと、メダカは産卵しないの？

なくても産卵はしますが、産卵床がないと親メダカは適当なところに卵を産み付けてしまいます。そうすると、卵を集めるのはとても大変です。産卵床を入れておけば、そこにメダカが卵を産んでくれるので取り出しやすくなるのです。



メダカをペアで購入するにはどうしたらいいの？

メダカの専門店、ホームセンターやペットショップなどの店頭などで購入することができます。小さいうちはオス、メスが判別しにくいのですが、ある程度成長したものなら簡単に判別できます。※次ページの「メダカのオスとメスの見分け方」を参考にしてください。



飼育容器以外にもあると便利な容器って？

一時的に使用するものとして、小さめのプラケースはあると便利な容器のひとつです。針子・稚魚の一時的な飼育容器として、また親メダカのオスメスを分けるときに横から見ると重宝します。



屋外と室内、産卵に適しているのはどっち？

産卵の条件さえそろっていれば、どちらでもメダカの産卵は可能です。室内の場合、水温や明るさを管理することができるので、冬でも産卵させられます。



産卵に適した容器の大きさは？

飼育する親メダカが数ペア程度なら、5～10リットルくらいの水が入る容器を使用するとよいでしょう。



室内で産卵させるのに必要なものは？

暗い室内では明るさを保つために水槽用のライトが必要です。暗いままだとメダカは産卵しなくなってしまいます。



繁殖・育成の難しい品種は？

① 丸い体型の「ダルマ(バルーン)メダカ」や、
② ヒレが長いのびる「ヒレナガメダカ」、また
③ 目の赤い「アルビノメダカ」などは、
ふつうのメダカよりも繁殖が難しいといわれています。



① 体型が丸い



② ヒレが長い



③ 目が赤い

メダカの針子・稚魚の飼育にはどんな容器がいいの？

メダカの針子の大きさは、わずか4～5ミリくらい。とても小さいので、ふ化してしばらくは100匹くらいいてもそれほどたくさんいるようには感じられません。しかし、1カ月も経って大きさが10ミリくらいになると、とてもきゅうくつになってきます。メダカが増えることを見越して最初から大きめの容器を用意した方がよいような気もしますが、針子の時期は小さめの容器の方が管理がしやすいでしょう。

Column

ふ化直後 1カ月後



約4～5mm

約10mm

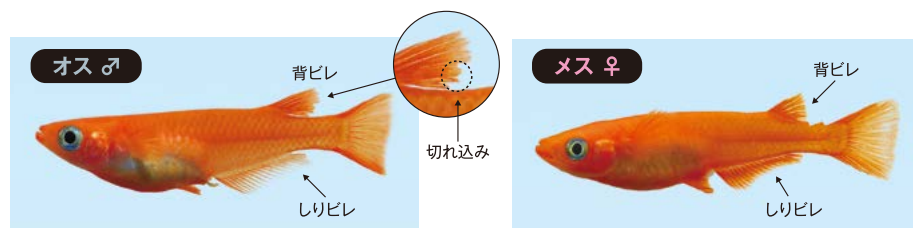
メダカを産卵させるにはどうする？

メダカは体調が良いと毎日のように卵を産みます。



メダカのオスとメスの見分け方

オスはメスと比べて、しりビレが大きく、背ビレに切れ込みがあります。健康で状態のよいメスは、お腹がオスよりもふくらみます。



産卵の条件

メダカが産卵したくなる水温は20～25℃前後。体調がよいと毎日のように卵を産むようになります。



産まれてすぐのメダカの卵



卵を産みつける場所をさがすメス



卵はしばらくはお腹についている

日本の伝統的な天然産卵床

Column

ヒカゲノカズラは、メダカを大規模に殖やしている養魚場でも使われている伝統的な産卵床のひとつ。水草のような見た目です。天然のものなので、色は緑がかった茶色から薄い茶色までさまざま。シュロも、昔から使われている代表的な産卵床のひとつです。特長は丈夫で扱いやすいことと、卵が付着したときに一目でわかりやすい黒っぽい色。どちらかというたくさんメダカを飼育している人にシュロの愛好者が多いようです。

棕櫚(シュロ)



ヒカゲノカズラ

メダカの卵の産ませ方

産卵床を飼育容器に入れる

メスのお腹に卵が付いているのを見かけるとなったら、卵を産みつける場所となる産卵床を容器に入れます。



メダカが産卵床に卵を産み付けたら

そのままにしておくと、親メダカが産んだ卵を食べてしまうので、食べられないようにすることが重要です。



容器が1つしか置けない場合

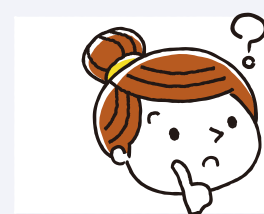
親メダカに卵が食べられないよう「メダカの浮くネット」の中に、卵のついた産卵床をいれます。



or

親メダカとは別の容器がある場合

卵のついた産卵床を別の容器に移動させて、稚魚のふ化を待ちます。



こんなときどうする？

Q&A

メダカを産卵させるにはどうする？ 編



産まれてからどれくらいで繁殖できるようになるの？

順調に育ったメダカなら、生後2カ月くらいから繁殖できるようになります。



2カ月で繁殖OK



同じ品種どうしじゃないと繁殖しないの？

品種がちがっても繁殖します。いろんな品種のオスメスを同じ飼育容器で飼育していると、品種の特徴のはっきりしない稚魚がたくさん生まれてきてしまうことになります。新しい品種をつくる目的で意図的にちがった品種どうしで交配する場合は、その稚魚たちは親メダカとはちがった見た目になる可能性があるため、記録するなどしてわかるようにしておく必要があります。



繁殖するとき、オスとメスは同じ数にしないとイケないの？

かならずしもオスとメスを同数にする必要はありませんが、メスの数をオスよりも多めにした方が繁殖しやすいようです。



飼育容器の底にたくさん卵が落ちていけれど、どうすればいいの？

底に落ちている卵を回収することはなかなか大変です。その場合、親メダカをすべて別の容器に移動して、そのままふ化を待った方がよいでしょう。



飼ってしばらく経つのになかなか卵を産まないけれど？

体調不良でおなか小さくなって、いったん産卵が止まってしまうと、なかなか卵を産まなくなることがあります。餌の与えすぎなどによって内臓に負担がかかり、消化不良などを起こした場合は、餌を与える量を減らしてようすをみながら少しずつもとの量の餌が食べられるように体調を整えます。体調が悪いまま餌をたくさん与え続けていると、毎日のように少しずつ死んでいってしまうこともあります。



今まで卵を産んでいたのに突然産まなくなったのはなぜ？

健康状態によるものでなければ、水温や水質の変化などが原因として考えられます。



産んだ卵を親といっしょの容器に入れたままにしておくとうなるの？

多くの場合、卵は親メダカたちに食べられてしまうようです。



いつまで経っても卵から針子・稚魚がふ化しないのだけど？

無精卵や途中で卵が死んでしまっている可能性があります。親メダカの健康状態がよくなかったり、温度が低すぎることに原因があるのかもしれません。

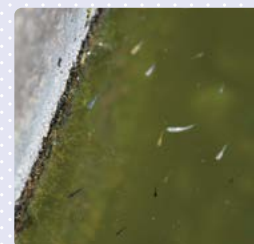


メダカの養殖場

ホームセンターやペットショップでみられるメダカは、どんなところでどんなふうに養殖されているのでしょうか？ここでは、代表的な2つの例をご紹介します。

ヒメダカなど比較的に安価に販売されている種類のメダカの場合

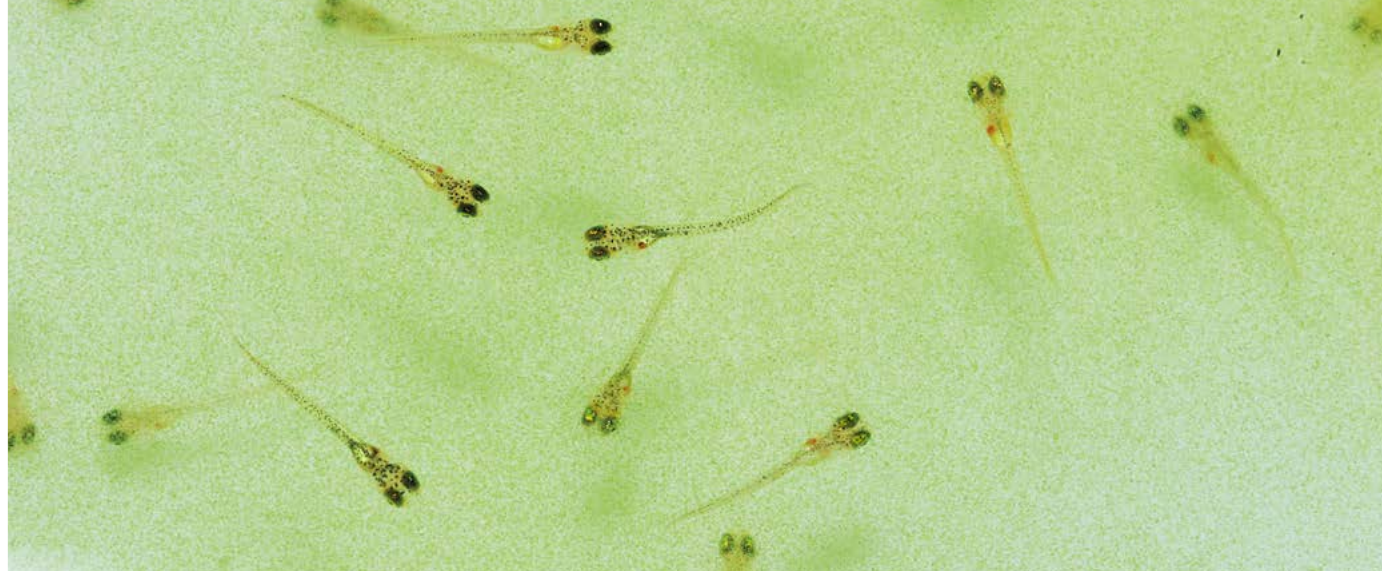
田んぼのような広い池で、たくさんのメダカが養殖されています。親メダカはなんとひとつの池につき数万匹！卵のついた産卵床は、親メダカとは別のコンクリート製の池に移され、ここでふ化を待ちます。稚魚たちは、しばらくすると親メダカとは別の池に入れて育てられ、生後2カ月くらいで出荷されます。



ヒメダカなど以外の改良品種の場合

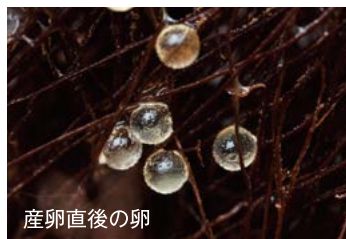
プラ舟など比較的小さめの容器で品種ごとに飼育されます。たくさんの品種を管理するのに適した飼育方法なので、ヒメダカなどのように一度に同じ品種を数万匹も育てることはありません。



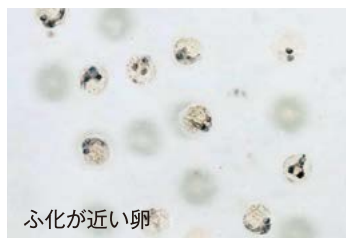


メダカの針子・稚魚を上手に育てる

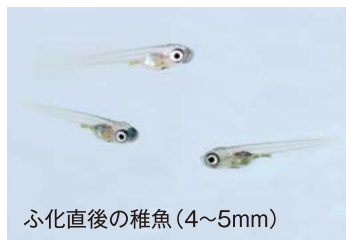
飼育のコツをつかんで、針子・稚魚をどんどん大きく育てよう。



産卵直後の卵



ふ化が近い卵



ふ化直後の稚魚(4~5mm)

卵の管理方法

無精卵や途中で死んでしまった卵は表面にカビが生えてきます。そのままにしておくと、生きている卵にもカビが生えて死んでしまうので取り除くようにしましょう。

ふ化までどれくらいかかる?

ふ化するまでの日数は水温によって決まり、「累積温度」という卵がふ化するまでのおおまかな日数を計算するための温度指標があります。メダカの累積温度は250℃と言われており、下記の計算でおおよそ求めることができます。水温が25℃なら10日くらいで、ふ化する、ということになります。

しかし、実際にはメダカが卵を産んだ日が同じでなかったり、1日のうちでも水温が高いときと低いときもあるので、計算どおりにはならないこともあります。

ふ化日数の目安

$$250^{\circ}\text{C} \div 25^{\circ}\text{C} = 10\text{日}$$

(累積温度) (飼育温度)

ふ化した針子・稚魚は?

ふ化したばかりの針子・稚魚は4~5ミリくらい。まだ親メダカのようにすいすいと泳ぎ回ることにはできません。餌も自分のすぐ近くにあるものしか口にすることができませんので、針子・稚魚用の餌は、なるべく針子・稚魚のそばに与えるようにします。

針子・稚魚が育ってきたら

1カ月くらいすると、だいぶメダカらしい姿になってきます。その頃には大きさのちがいも目立つようになるので、大きさごとに分けて別の容器で飼育すると、体の小さなメダカもうまく育てることができます。



ヒドラ

メダカの針子・稚魚の天敵「ヒドラ」

ヒドラは、海にいる「イソギンチャク」を小さくしたような生き物。触手をのばしてメダカの針子・稚魚をつかまえ食べてしまいます。とても小さな生き物なので、ヒドラがいても気がつくことはあまりないかもしれません。親メダカがヒドラにつかまることはありませんが、ふ化して間もない針子・稚魚は触手に触れると動けなくなり捕まってしまいます。メダカの針子・稚魚がふ化してもすぐにいなくなってしまう場合、もしかするとこのヒドラがたくさん殖えているのかもしれません。ヒドラを駆除するには塩や薬品を入れたりする方法がありますが、ヒドラ以外の生き物への影響も考えられるので、新しくセットした容器にメダカたちを避難させて飼育するのが手取り早い方法です。このとき、メダカといっしょにヒドラが新しい容器に入ってしまうよう注意してください。

Column



こんなときどうする?

Q&A

メダカの針子・稚魚を上手に育てる 編



ふ化した針子・稚魚がいつの間にか、いなくなるのだけど?

針子・稚魚が死んでいる可能性があります。原因としては、「餌不足」、「餌が過剰で、残ったエサによって水質が悪化した」などが考えられます。また、親メダカが同じ容器にいない場合は、親メダカに食べられていることもあります。



針子・稚魚が大きく育たないのはなぜ?

生まれつき成長が遅い針子・稚魚もありますが、まずは「餌の量」、「飼育水の状態」を確認します。水が透明でも飼育水として適さない水質の場合もあります。針子・稚魚の場合、親メダカよりも水質の影響を受けやすく、親メダカなら平気な水の汚れでも、針子・稚魚には耐えられないという場合もあります。



餌の量と水質に注意してね!



体の色のちがう稚魚がいるのだけど?

両親とも同じ体色をしたメダカからでも、ちがった体色をしたメダカが生まれてくる場合があります。同じようにふつうの体型をしたメダカどうしから、ヒカリメダカが生まれてくることもあります。改良の途中でいろいろな体色や体型をしたメダカが交配されているので、こうした例はわりとよく見られるようです。



針子・稚魚にあげる餌の量がわからないのだけど?

メダカの針子・稚魚は小さいので、餌を食べているようすを確認するのは大変です。ほんの少しずつ餌を与えてみて、食べ終えたようならまた少し与えるようにして食べ残しが出ないようにします。一度にたくさん与えてしまうと、食べ残した餌を取り除くことは容易ではありません。



針子・稚魚に「ブラインシュリンプ」を与える

メダカの針子・稚魚は、パウダー状の人工餌「針子・稚魚専用餌」だけでも育てることができます。しかし、天然餌「ブラインシュリンプ」を与えると、人工餌だけ与えたときよりも、さらに針子・稚魚の成長がよくなります。育てる針子・稚魚の数にもよりますが、針子・稚魚の数が少ない場合、よぶんになったブラインシュリンプは親メダカに与えるとよいでしょう。じつは親メダカもブラインシュリンプを喜んで食べるのです。

Column



ブラインシュリンプを食べる稚魚

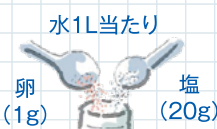
ブラインシュリンプのふ化の方法

1. 用意するもの

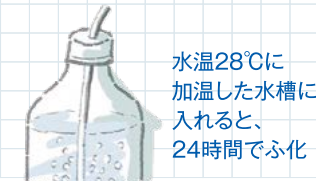
- 水槽 ●ヒーター ●塩 ●ブラインシュリンプの卵(市販品)
- エアポンプ ●エアチューブ(2mエアチューブ) ●ペットボトル
- エアストーン(エアセラ)



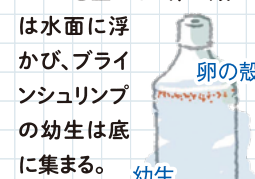
2. 塩を溶かし、ブラインシュリンプの卵を入れる。



3. フタに穴を開け、エアチューブを通し、エアレーションをかける。



4. ふ化してからエアレーションを止めると卵の殻は水面に浮かび、ブラインシュリンプの幼生は底に集まる。



5. 底の幼生のみを吸い出し、卵の殻は捨てる。



6. 幼生を濾し器(メッシュカップ)に入れ、塩水を水道水で洗い流す。



7. スポイト(ピペット)で幼生を吸い出し、針子・稚魚に与える。



※写真のパッケージは(株)スドーの製品です。

飼育に**必要**なものを そろえよう

選ぶのが楽しくなる「護鱗」メダカの飼育用品あれこれ

サイズもカタチも
素材もいろいろ **飼育鉢**

断熱効果に優れた
軽くて丈夫なメダカ鉢
屋外飼育での
水温変化を最小限に!

メダカの発泡鉢

- (小): 313×185×高さ150mm(水量約3.2L)
- 396×256×高さ170mm(水量約7L)
- (大): 450×300×高さ200mm(水量約13L)

広くて浅めの
メダカ鉢は見た目の
安定感もバツグン

メダカの丸鉢

- あいすみ ●みかげ
- ※ いずれも径345×高さ160mm(水量約7L)

メダカ鉢 ラメ

- 15号:径450×高さ180mm(水量約13L)

ラメ

便利さ実感! 使って納得!
クイック設置で、産卵ふ化の
タイミングも逃さない

メダカの育成BOX 3個セット

- 315:315×185×高さ120mm(水量約4L)
- 400:400×260×高さ120mm(水量約8L)

メダカの発泡鉢(大)

和風で楽しむ「丸」に「角」!
場所をとらない小さめの鉢

メダカの雅小鉢

- すみみかげ ●くろみかげ ●くろらめ
- ※ いずれも径297×高さ180mm(水量約6L)

メダカ角小鉢

- わすみ:297×297×高さ180mm(水量約6L)

くろらめ

わすみ

あいすみ

土派? 砂派?
それとも...? **底砂**

溶岩派
多孔質鉱物といえば溶岩。
その溶岩生まれのジャリはいかが?



メダカの特撰溶岩ジャリ

- 1kg ●2.5kg

砂派

やっぱり天然の砂にジャリ。
型くずれの心配も少なく、長持ち!

メダカの特撰麦飯ジャリ

- 1kg ●2.5kg



メダカの砂ピンクサンド

- 800g ●2.2kg



土派

植物とも相性のよい土は、
メダカとの相性も抜群!

メダカの天然玉土

- (黒) ●1L ●2.5L (茶) ●1L ●2.5L



メダカの大つぶ玉土 黒

- 2L ●5L



※天然ジャリや砂は、容器にキズが付くおそれがあるため「メダカの発泡鉢」などには適しません。

卵を産ませて
メダカを増やしてみたい。

産卵藻・産卵床

伝統の素材、ユニークな素材、産卵を促すそれぞれの形。

水面近くに..

天然素材
ヒカゲノカズラ

メダカの
浮く産卵藻
●小 ●大



天然素材
シュロ

メダカの
棕櫚産卵床
●特小



繰り返し洗って使えるポリエステル製

メダカのまん丸まり藻
●4個入



メダカの産卵まり藻
●(特小)2個入 ●(特小)4個入



中層で..

水底に沈めて..



栄養バランスに
優れた主食。

餌

針子・稚魚、幼魚から若魚、成魚まで
ライフステージに合わせて選べる!



ふ化して間もない
口の小さい針子(仔魚)に
メダカの粉餌 針子用

- (20g) 餌やりスプーン付

朱赤系メダカの
体色を美しくする成分
「アスタキサンチン」を配合

メダカの粉餌 針子用 色揚げ

- (20g) 餌やりスプーン付

しばらく浮かんでゆっくり沈む
消化吸収のよい極小の顆粒

特撰メダカの餌 稚魚用

- (10g) エサやりスプーン付
- (30g) エサやりスプーン付
- (80g) エサやりスプーン付

繁殖に適した親メダカを育てる
高タンパク、高脂肪、
高栄養価成分を配合

特撰メダカの餌

- (20g) エサやりスプーン付
- (50g) エサやりスプーン付
- (100g) エサやりスプーン付
- 徳用(400g) エサやりスプーン付



天然色素
「アスタキサンチン」を配合

特撰メダカの餌 あかね

- (24g) エサやりスプーン付
- (80g) エサやりスプーン付

若魚から成魚まで、
元気なメダカを育てる
栄養バランスに優れた主食

上撰メダカの餌

- (40g) エサやりスプーン付
- (120g) エサやりスプーン付
- 徳用(360g) エサやりスプーン付



しなやかなフレームに
ソフトなネット。

すくい網

選ぶなら、使い勝手がよいものを!

メダカの扇網 極浅型

- (小) 全長 230mm
ネット部分 70×60mm
- (大) 全長 280mm
ネット部分 100×90mm

メダカの玉網

- (小) 全長 265mm
ネット部分 75×90mm
- (大) 全長 300mm
ネット部分 105×125mm
- 黒 稚魚用
全長 225mm ネット部分 70×60mm

メダカの角網 浅型

- (特小) 全長 205mm
ネット部分 53×53mm
- (小) 全長 230mm
ネット部分 75×75mm

スリムネット しなり

- (SS) 全長 205mm ネット部分 53×53mm
- (S) 全長 225mm ネット部分 75×75mm
- (M) 全長 295mm ネット部分 100×100mm
- (ML) 全長 340mm ネット部分 135×120mm

鉢には鉢の
測定スタイル。

水温計

浮かべて上から水温管理!
場所をとらないコンパクト設計

浮かべる水温計

- ※ 測定範囲: 0℃~50℃
- ※ 70×35×13mm

浮かべるスリム水温計

- ※ 測定範囲: 0℃~50℃
- ※ 65×20×20mm



水替え時には
ぜひそろえたい。

水替

稚魚がいても、親魚がいても、
浮き草があっても、
片手でラクラク水替え!

水替ピッチャー

- ※190×120×高さ145mm
- ※容量: 1.5L



有害なカルキを
速やかに中和し、
安全な飼育水をつくる

メダカの源水

- 200mL
- 500mL
- ※計量カップ付



品種紹介

メダカといっても、今では色も姿もさまざま。
なじみの深いものから最新の品種まで
一気にご紹介します。

基本品種

最新改良品種



ヒメダカ



黄色い体色をした古くからもっともよく知られる品種のひとつ。安価ですが、状態の良いものが入手できれば繁殖も楽しめます。

白メダカ



ヒメダカと同じく古くから知られる品種です。ヒメダカとのちがいは、黄色の色素がなくなることで、体色が白くなっている、という点です。

楊貴妃(ヨウキヒ)メダカ



ヒメダカよりも赤みの強い人気の品種。若いうちはヒメダカのような黄色っぽい体色をしていますが、成長すると赤味は強くなります。

青メダカ



体色がよりはっきりする屋外で飼育すると、独特な青っぽい色合いを楽しむことができます。屋内では薄い灰色のような体色に見えます。

幹之(ミユキ)メダカ



背中の金属のような発色が印象的なたいへん人気のある品種です。登場以来、これをもとにして、さまざまな品種が作られています。

パンダメダカ



体全体が透けた感じに見える「透明鱗メダカ」と呼ばれるメダカのひとつ。白い体色、黒い目をしていることからパンダと呼ばれています。

斑(フチ)メダカ



ヒメダカに黒っぽい斑点をちらしたような体色でヒメダカの群れに混じることもあります。三色メダカの作出にこのメダカが使われました。

ヒカリメダカ



背ビレと尾ビレが大きくなり、腹から背中にかけて金属的な発色の見られるメダカです。いろいろな品種のヒカリメダカが作出されています。

マリアージュ・ロングフィン



背ビレと尾ビレの軟条が伸びた独特な見た目でたいへん話題になりました。成長するにつれ、伸びたヒレ先が立派な白い房状になります。

リアルロングフィン



各ヒレがふつうの1.5倍以上伸びるという特徴をもった品種。どの品種と交配してもほぼ半数のリアルロングフィンが生まれてきます。

スワローメダカ



各ヒレの軟条の一部だけが伸びるという特徴をもつ品種。「スワロー」の名前は、同じようなヒレが特徴の「スワローグッピー」に由来します。

三色ラムメ幹之体外光



体外光を取り入れた三色ラムメ幹之メダカ系統の品種。写真は頭部が赤くなっていますが、個体によって赤の出る場所はさまざまです。

令和黒ラムメ幹之サファイヤ系



背中に輝く青っぽいラムと、各ヒレに朱赤の発色が出る特長の品種。ほとんどのラム系のメダカは、このように上から見て楽しめます。

王華(オウカ)



紅白の体色に幅のある美しいラムをもつ品種。人気の品種ですが、生まれてくるすべてがこのような紅白柄になるわけではありません。



スターペット「護鱗」シリーズは、メダカたちの飼育環境を積極的に創出するために私たちが企画・開発を進めている飼育グッズです。



紹介した用品をもっと詳しく知りたい方は、弊社ホームページをごらんください。



株式会社 スドー
発行元 名古屋市東区東桜一丁目9番26号
IKKOパーク栄ビル 5階 〒461-0005

【お願い】

飼育しているメダカを池や川に放たないでください。野生のメダカと交雑すると生態系に重大な影響を与えるおそれがあります。

www.sudo.jp/

スドー ペット

検索