

はじめて育てる!



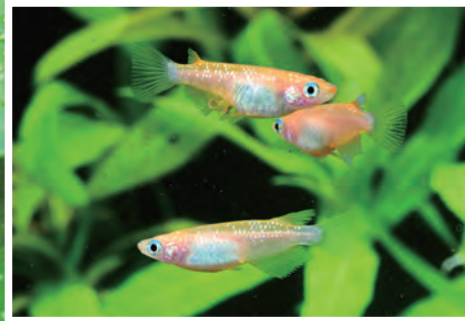
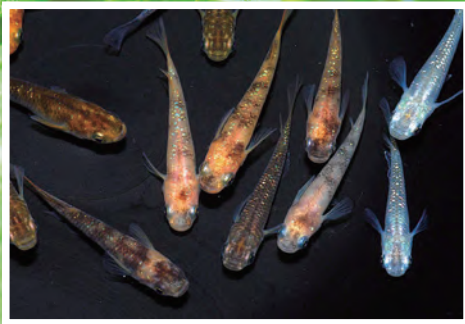
無料

TAKE FREE

ご自由にお取り  
ください。

# メダカを 鉢で飼う。

メダカと暮らす  
楽しい毎日。



情報がたくさん!  
飼育・繁殖方法を  
詳しく紹介!!



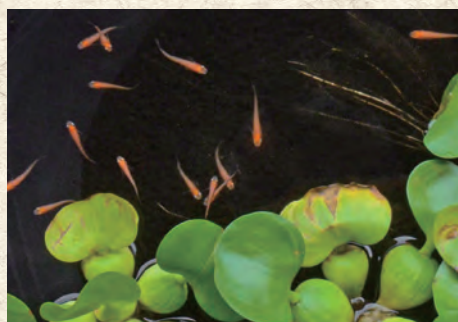
あんなこと!? こんなこと!?  
各ページでお悩み解決!



こんなときどうする? Q&A



# はじめて育てる！ メダカを 鉢で飼う。



## メダカと始める 小さな水辺のある 暮らし

小さな淡水魚メダカ。  
飼いやすいことから、今メダカが人気を集めています。  
そのひみつは、専門的な知識がなくても比較的に簡単に飼育を楽しむことができるから。  
また、メダカは繁殖力がとても強いので、卵を産ませて稚魚を殖やすことも難しくありません。生まれたばかりの稚魚を大切に育てながら、何代にも渡って飼い続けることもできるのです。飼ってみると、メダカのたくさんの魅力に気づくことでしょう。  
メダカと一緒にちいさな水辺を楽しむ暮らし、あなたも始めてみませんか。

# 手軽に楽しめる メダカ飼育

子供から大人まで、  
だれでも知っているメダカは、  
古くから飼育を楽しませてきました。

## CONTENTS

- 1 メダカの品種紹介  
なじみの深いものから最新の改良品種まで一気にご紹介。
- 2・3 屋外で飼うメダカの一年  
飼育ポイントをチェックして元気なメダカを育てよう。
- 4・5 メダカ飼育、これだけは知っておこう！  
どんなふうに飼いたいイメージしてみよう。
- 6・7 メダカのお家、鉢をセットしよう！  
飼育数にあった鉢を用意しましょう。
- 8・9 成長に合わせて餌を選ぶ  
サイズに合わせた餌を選びましょう。
- 10・11 メダカの繁殖に必要なもののいろいろ  
稚魚をたくさん増やすためのポイントを紹介。
- 12・13 メダカを産卵させるにはどうする？  
メダカは体調がよいと毎日のように卵を産みます。
- 14・15 メダカの稚魚を上手に育てる  
コツをつかんで稚魚をどんどん大きく育てよう。
- 16・17 飼育に必要なものをそろえよう  
選ぶのが楽しくなる「護麟」メダカの飼育用品あれこれ。

# メダカの品種紹介

メダカといっても、今では色も姿もさまざま。  
なじみの深いものから最新の品種まで一気にご紹介します。



## 基本品種

>>>

### ヒメダカ



黄色い体色をした古くからもっともよく知られる品種のひとつ。安価ですが、状態の良いものが入手できれば繁殖も楽めます。

### 白メダカ



ヒメダカと同じく古くから知られる品種です。ヒメダカとのちがいは、黄色の色素がなくなることで、体色が白くなっている、という点です。

### 楊貴妃メダカ



ヒメダカよりも赤みの強い人気の品種。若いうちはヒメダカのような黄色っぽい体色をしています、成長すると赤味は強くなります。

### 青メダカ



体色がよりはっきりする屋外で飼育すると、独特な青っぽい色合いを楽しむことができます。屋内では薄い灰色のような体色に見えます。

### 幹之メダカ



背中の金属のような発色が印象的なたいへん人気のある品種です。登場以来、これををもとにして、さまざまな品種が作られています。

### パンダメダカ



体全体が透けた感じに見える「透明鱗メダカ」と呼ばれるメダカのひとつ。白い体色、黒い目をしていることからパンダと呼ばれています。

### 斑メダカ



ヒメダカに黒っぽい斑点をちらしたような体色でヒメダカの群れに混じることもあります。三色メダカの作出にこのメダカが使われました。

### ヒカリメダカ



背ビレと尾ビレが大きくなり、腹から背中にかけて金属的な発色が見られるメダカです。いろいろな品種のヒカリメダカが作出されています。

## 最新改良品種

>>>

### マリアージュ・ロングフィン



背ビレと尾ビレの軟条が伸びた独特な見た目でたいへん話題になりました。成長するにつれ、伸びたヒレ先が立派な白い房状になります。

### リアルロングフィン



各ヒレがふつうの1.5倍以上伸びるという特徴をもった品種。どの品種と交配してもほぼ半数のリアルロングフィンが生まれてきます。

### スワローメダカ



各ヒレの軟条の一部だけが伸びるという特徴をもつ品種。「スワロー」の名前は、同じようなヒレが特徴の「スワローグッピー」に由来します。

### 三色ラム幹之体外光



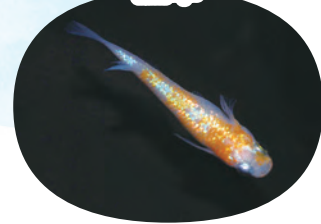
体外光を取り入れた三色ラム幹之メダカ系統の品種。写真は頭部が赤くなっていますが、個体によって赤の出る場所はさまざまです。

### 令和黒ラム幹之サファイヤ系



背中に輝く青っぽいラムと、各ヒレに朱赤の発色が出る特長の品種。ほとんどのラム系のメダカは、このように上から見て楽しめます。

### オウカ王華



紅白の体色に幅のある美しいラムをもつ品種。人気の品種ですが、生まれてくるすべてがこのような紅白柄になるわけではありません。



# 屋外で飼うメダカの一年

水温が上がり始める3月頃、メダカ飼育の一年が始まります。  
季節ごとの飼育ポイントをチェックしながら一年の流れをつかみましょう。



## 親メダカの泳ぎが活発に

水温が10℃を超える日が多くなると、徐々にメダカの泳ぎが活発になってきます。ようすを見ながら、少しずつ餌を与えるようにしましょう。

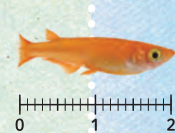


## 採卵

産卵床に卵を産みつけさせて、それを親メダカと別の容器にうつす方法が一般的です。しかし、中には卵を産んでいるのに産卵床にはあまり卵を産み付けないというメダカもいます。そういったときは、親メダカを別の飼育容器に移動して、そのもとの容器はそのままにしておくと、底に落ちている卵から稚魚がふ化してくることがあります。

## メダカの産卵開始

1日のうち明るい時間が12~13時間、水温が13℃以上になるとメダカは産卵を始めます。



順調に育つとメダカは2~3カ月で体長2cmくらいになります。そしてメスは産卵して繁殖が可能になります。メダカはどんどん卵を産むので、稚魚を窮屈な状態で飼育しがちですが、成長不良にならないよう適切な飼育をこころがけるようにしましょう。

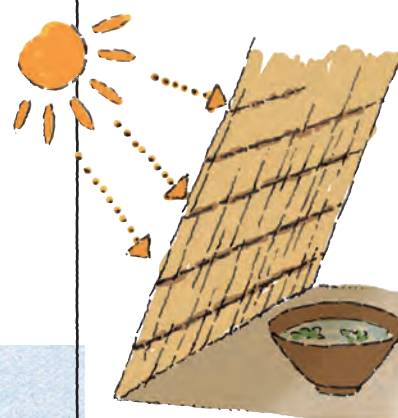
1匹に対して  
1リットル!!



## 親メダカの育成

## 水温上昇を ふせぐ日よけを 忘れずに (5~9月)

とくに水量の少ない小さな容器では、直射日光があたると短時間で水温が上昇して、メダカが死んでしまうことがあります。



## 水換え

水換えの頻度は、水温や飼育数、水量、与える餌の量などによって異なります。少ない水量でたくさんのメダカを飼育している場合は、より回数多く水換えが必要となります。水換えの回数を少なくするには、水量あたりのメダカの数进行を少なくする必要があります。



水替ビッチャー  
稚魚、親魚、浮き草があってもラクラク水換えができる。



## 小さいまま冬越しさせない!

成長すべき時期に大きくなれなかった稚魚は、その後良い環境で飼育したとしても、体はなかなか大きくならないようです。水温が低くなる頃にまだ体が大きくなっていない稚魚がいる場合は、屋内で飼育するののひとつの方法です。



## 冬越し

## 冬のメダカの飼育管理

水面に氷の張る水温の低い時期、メダカはじっとしていますが、死んでしまうことはありません。ただし、飼育水がすべて凍ってしまうような環境ではメダカは生きられません。

## 稚魚の育成

広めの飼育容器でゆったり飼育すると、とくにたくさんの餌を与えなくても体の大きなメダカに育てあげることができます。通常、親メダカ1匹に対して水1リットルが必要、といわれます。

3月

4月

5月

6月

7月

8月

9月

10月

11月

12月

1月

2月

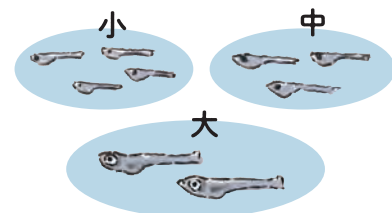
メダカの育成BOX 315 3個セット  
メダカの育成BOX 400 3個セット  
サッと取りだし、サッと設置。産卵・孵化のタイミングも逃しません。  
水量はそれぞれ4Lと8L、オーバーフロー穴付。

## 稚魚育成用の容器を用意する

品種ごと、サイズごと、生まれた日ごとなど、何かと分けて飼育することは多いもの。そんな時、小さめの容器を別にいくつか持っていると重宝します。

## 稚魚のサイズはそろえて育てる

同じ日に生まれた稚魚でも個体によって成長のはやさがちがってくる場合があります。そのままにしておくと、体の小さな稚魚は体の大きな稚魚につつかれたり、餌をとられったりして十分食べられず、ますます体の大きさに差が出てきます。



## 雨水の流入に注意 (6~7月)

梅雨の時期は、雨が長時間降って飼育容器があふれることがある。この水といっしょにメダカが飼育容器から出て行ったり、水質悪化によって不調となるメダカも出てくるので、雨水がたくさん入ることがないように注意が必要。

水位の見張り番(小)  
水位の見張り番(大)

飼育鉢の縁に掛けるだけ、雨水であふれる飼育水を自動的に排水、メダカの逃げ出しを防ぐ。



## 冬の水換えと餌やり

屋外飼育では基本的には冬は水換えはしません。また、餌もほとんど与えません。







# メダカ飼育、 これだけは 知っておこう！

どんなメダカをどんなふうに飼いたい  
イメージしてみよう。

## おさえおきたいメダカ飼育の4つの *Point*

### Point 1

お迎えする  
メダカ選びは  
慎重に

#### お求め場所と選び方

インターネットの通信販売などでも購入することができますが、初めての場合はホームセンターやペットショップで購入することをおすすめします。このとき重要なのが、自分の目で見て調子のよいメダカを選ぶこと。もし調子の悪いメダカを選んでしまうと、いくら前もってしっかり準備をしても、上手に飼育ができない可能性が高くなるのです。でも、調子のよいメダカを見極めるのは、ちょっと難しいことかも。そんなときは、元気に泳ぎまわっているメダカを選ぶようにすると、成功する確率はぐっと高まります。



### Point 3

餌の  
与えすぎに  
注意

#### 餌の与え方

メダカを飼育していて、もっとも楽しいのはメダカに餌を与えるとき。おいしそうに餌を食べるメダカたちを見ていると、ついつい多くあげたくなってしまふもの。しかし、たくさん与えすぎると食べきれず

に残してしまい、それが飼育水が汚れる原因にも。そこでおすすめなのが、「ちびちび少しずつ、回数はたくさん」与える、という方法。メダカたちがちゃんと食べ終わったのを確認したら、また少し与えて食べつくすのを確認して、また少し与えて・・・を何回か繰り返します。ちょっと時間はかかるかもしれませんが、これで餌の食べ残しはぐっと少なくなります。



### Point 2

季節に  
合わせた適切な  
水温管理を

#### 鉢の置き場所

小さな鉢なら移動はともかんたん。季節の変わり目や気分によって自分の好きな場所に置いて楽しめます。でも、太陽光があたって水温があがるような場所は要注意。日よけをしたり、置き場所を移動をするなどして水温のあがりすぎに気をつけましょう。また鉢の水が全部凍ってしまうような寒い場所もメダカ飼育には向きません。



### Point 4

水換えで使う  
水道水は  
中和してから

#### 水換えについて

自然の光があたる場所に水草を浮かべた鉢を置き、少なめのメダカを飼育するのなら、水換えの回数も少なくても済みます。これとは逆に、多くのメダカを飼育する場合には、水換えの回数も多くする必要があります。一度に全部の水を交換するよりも定期的に、少しずつ交換する方法がオススメ。水質の変化も少なく、メダカたちも安心します。



こんなときどうする？

Q&A

メダカ飼育、これだけは知っておこう！ 編



メダカの種類によって  
飼いやすさにちがいはあるの？

目の赤い「アルビノ」以外では体色によるちがいはあまりないようですが、体型によるちがいはあります。

ダルマと呼ばれるからだ短かく丸い体型をしたメダカは、ふつうの体型のメダカよりも泳ぐのが苦手。飼育する場合はふつうの体型をしたメダカとは別に飼うなど注意が必要です。



楊貴妃ダルマ



鉢に貝を入れると  
何かよいことがあるの？

貝はメダカが食べ残した餌をもくもくと食べてくれます。それ以外にも容器についたコケも食べてコケ取りの手間を減らしてくれるというメリットもあります。ただし、あまり増えすぎると見た目が気持ち悪くなるのが欠点です。



エアーレーションしなくても、  
メダカって飼えるの？

しなくても飼育は可能ですが、高水温で過密な状態での飼育や、与える餌の量が多い場合はエアーレーションをすることをおすすめします。親メダカなら、飼育水1リットルに対して1匹というのが安心して飼うことができる目安です。



大きさのちがうメダカを  
いっしょにしても大丈夫？

小さいメダカが大きいメダカに食べられないくらいのちがいなら飼育できます。ただし、体の大きいメダカばかりがたくさん餌を食べてしまい、大きさにどんどん差が出てくる場合がありますので、その場合は分けて飼育した方がよいでしょう。



金魚といっしょに  
メダカを飼いたいんだけど？

金魚はもともとメダカよりもずっと体が大きくなる魚。金魚が大きくなったら、そのときはメダカとは分けて飼う、ということであればよいのですが、もしスペースの都合で将来的に容器を増やすことがムリそうなら、最初からメダカだけで飼育する方がよいでしょう。



水が緑色になっても  
メダカって大丈夫かな？



植物プランクトンが発生して緑色になった水を青水（あおみず）と呼びます。メダカの飼育に適した水の目安にもなっているくらいなので、もちろん問題はありません。ただし、あまり緑が濃くなってくると、調子が悪くなることがあるので、新しい水を入れて薄めましょう。



水面に薄い膜のようなものが  
出来てくるのはなぜ？

このような膜のことを「油膜」と呼んでいますが、実際には「油」ではないようです。水の動きがない容器で発生しやすいので、エアーレーションを軽くすることで防ぐことができます。エアーレーションをしたくない場合は、こまめにネットなどで取り除いてください。



## 鉢にはやっぱりホテイ草を浮かべたい！

春から夏にかけて、園芸用品売場で必ずといってよいほど目にするのがホテイ草（ホテイアオイ）です。ヒゲのように長くのびる根は、メダカたちの産卵場所にもなります。生育条件が整うとあっという間に巨大化することもあります。適さない環境では逆にあっという間に溶けるように枯れてしまうことも珍しくありません。枯れたホテイ草は飼育水を汚してメダカたちに悪い影響を与えるので、できるだけ早く取りのぞいてください。

## Column





# メダカのお家、鉢をセットしよう!

メダカの飼育数にあった鉢を用意しましょう。

## 【用意するもの】

- 鉢 ● 底砂 ● カルキ抜き
- 水草・浮き草

- 1 鉢を用意する
- 2 底砂を敷く
- 3 鉢に水道水を注ぐ
- 4 カルキ抜きを入れる
- 5 水草・浮き草を入れる



底砂はどうやって選ぶ?

## いろんな種類の底砂があるけど、いったい何がちがうの?

底砂を鉢に入れるのは、「見た感じがよいから」ということもあります。やはり一番の理由は「メダカが落ち着くから」ということでしょう。底砂がないときよりも、水質が安定しやすいというのも底砂を入れるメリットのひとつ。底砂は、種類によって見た目や機能がちがうので、気に入ったものを選んで使用するとよいでしょう。



無着色の天然土を固め、丸い粒に加工。  
**メダカの天然玉土**  
熱を加えて加工していますが、焼き固めたものではありません。粒を指で押すと崩れてもとの土の状態になります。「黒」と「茶」があります。



ミネラルを溶出させ、水質を安定させる砂。  
**メダカの特撰麦飯ジャリ**  
バクテリアの繁殖に適した多孔質形状が不純物を捉え、汚れた飼育水を濾過して透明感のある水環境をつくれます。

## あとと便利!!

### 浮かべる水温計

屋外飼育にも最適! 鉢に浮かべて上から見る水温計です。

### メダカの玉網・角網

鉢でのメダカ飼育に最適な「すくい網」があります。



## お気に入りの場所で安全に飼育 鉢の置き場所に注意!

**農薬に注意**  
園芸用を使用する殺虫剤や農薬の飛沫が飼育水に溶け込むと大変危険です。

**天敵に注意**  
ヤゴ トンボの幼虫のヤゴはメダカの天敵です。

**ネコ**  
水中に手を入れ引っかかり回したり、鉢を倒したり、ツメで傷つけたり...

**カラス**  
メダカをおそったり、水草をくわえたり、引き抜いたり...

**同居不可な生き物**  
メダカが大好きなザリガニやイモリは絶対にダメ。

## 小鳥や昆虫類などの捕食者からメダカを守ります!!

メダカ鉢の保護ネット  
しなやかで丈夫なポリエステル製メッシュ



## こんなときどうする? Q&A

メダカのお家、鉢をセットしよう! 編



## 水換えってなぜしないといけないの?

メダカの排泄物や餌の食べ残し、枯れた水草などによって飼育水はどんどん汚れていきます。水が透明だから水換えはしなくても大丈夫、というわけではありません。透明な水でも汚れはたまった状態になります。この汚れを取りのぞくために、定期的に新しい水と交換する必要があるのです。



## 鉢の色によってメダカの色が変わる?

メダカの体色は鉢の色の影響を受けます。一般的には明るい色の鉢ではやや薄くなり、暗い色では濃くなります。



## 枯れた草や底に沈んだゴミはどうやって取るの?

大きなものはピンセットで、小さなものはスポイトで飼育水ごと吸い取るようにして取り除きます。



## メダカを飼うことのできる水温は?

メダカは熱帯魚とはちがいが水温が10℃くらいになっても死んでしまうことはありません。また、30℃を超えても元気に泳いでいたりしますが、メダカがもっとも好む水温は20~25℃くらいです。



## 鉢のそばで虫除けスプレーを使っても大丈夫?

虫除けスプレーや殺虫剤のなかには、わずかな量が飼育水に溶け込んだだけでもメダカや金魚などが死んでしまうことがあります。ほかにもヘアースプレーなどスプレー缶も飼育容器の近くでは絶対に使用しないでください。



## 水温のあがりすぎを防ぐにはどうしたらいい?



屋内の場合はエアコンで調整するのが一般的です。屋外では日光があたりすぎないように日よけをするなどして対策します。



## 水槽と鉢、どっちがメダカを飼いやすいの?

屋外に置いた鉢で、水草といっしょに育てたほうがメダカは飼いやすいといわれています。



## メダカといっしょに飼える生き物

鉢で飼育するメダカと同居できる生き物の条件として、メダカを食べたりしないことはもちろんですが、同じような水質で生活できるかどうかポイントとなります。ミナミヌマエビなどの淡水性の小型のエビの仲間は、屋内の水槽ではよくメダカと同居しているのを見かけます。しかし、夏場の高温には弱いので屋外で飼育する場合には適しません。逆に低水温に弱い小型の熱帯魚の仲間も、一時的にはいっしょに飼っても寒くなってきたら分けてあげなくてはなりません。タニシや、イシマキガイなどの淡水の貝の仲間なら、メダカとずっといっしょに飼うことができます。逆に、絶対に同居させてはいけない危険な生き物にザリガニやイモリがいます。



## Column

## あとと便利!!

有害なカルキを速やかに中和!  
**メダカの源水**  
天然サンゴや海水に由来するミネラル成分がメダカの体調維持や成長を助けるとともに、飼育水の酸性化を予防し、水質を安定させます。  
メダカのフン、残餌、ゴミなどの除去に、落ちている卵の回収にも!  
**メダカのおそうじスポイト**  
ゴムのように弾力のある素材を使用。水中のゴミを水ごとぐんぐん吸い上げます。







# 成長に合わせて餌を選ぶ

メダカの口のサイズに合った餌を選びましょう。



## メダカの口

水面に浮いている餌が食べやすいように受け口で上を向いています。

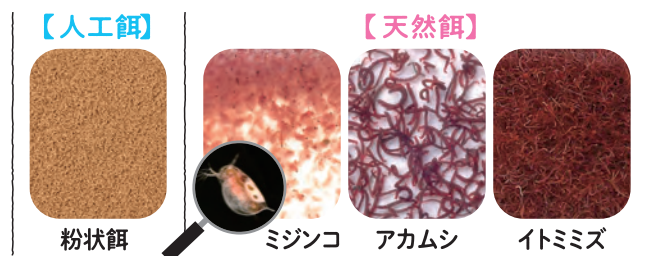
## 餌の大きさ

口の小さな稚魚には、口の大きさに合った粒の小さな餌を与えます。

口よりも餌が大きいと、つつくだけで食べることができません。ちなみに稚魚用の餌を親メダカに与えてもとくに問題はありませんが、あまり効率的ではないようです。

## 餌の種類

餌には、粉やフレーク状をした人工餌と、ミジンコ、アカムシ、イトミミズなどの天然餌があります。ふつうに親メダカを育てるだけなら、人工餌だけでも十分です。でも、もしあげることができるなら、ミジンコなどはメダカたちがとても喜んで食べます。



## メダカの稚魚の餌

### メダカの粉餌 針子用

ふ化して間もない口の小さな針子（仔魚）が食べるのに適した極小の顆粒の餌。水面に餌を広げやすく「餌ふりスプーン」付。消化吸収に勝れた厳選素材を配合しています。



### 特撰メダカの餌 稚魚用

しばらく水面に浮いていてその後ゆっくり沈む消化吸収のよい極小の顆粒の餌です。水面でざっときれいに広がります。良質な原料を使用した栄養バランスに優れた餌です。



## 親メダカの餌

### 特撰メダカの餌

しばらく水面に浮いていてその後ゆっくり沈む消化吸収のよい極小の顆粒の餌です。メダカの成長から産卵までを支える高栄養成分を配合しています。良質な原料を使用した栄養バランスに優れた餌です。



### 上撰メダカの餌

ゆらゆらとゆっくり沈む消化吸収のよい小さな顆粒の餌です。若魚から成魚まで、元気なメダカを育てる栄養バランスに優れています。良質な原料を使用したメダカの主食です。



## こんなときどうする？

成長に合わせて餌を選ぶ 編



### 稚魚がなかなか大きくならないのは？

まずいちばんは、「餌が不足している」可能性が高いと思われます。または逆に、与えすぎて食べ残した 餌が飼育水を汚し、食べられない状態なのかもしれません。餌を与えるときは、きちんと食べているかどうかを確認しましょう。



### 冬は餌をあげなくてもいいの？

水温が低くなる冬はメダカもあまり活動的でなくなるので、水温の高い頃と同じように餌を与えると食べ残してしまいます。屋外で水草などといっしょに飼育している場合は、ほとんど餌をあげなくてもよいくらいです。もし与える場合は、食べ残さないようメダカのようなすをよく観察しながら少しだけ与えるようにしてください。



### 餌はどれくらいあげるのがいいの？

一度にたくさん与えるのではなく、少しずつ食べきれだけの量を何回かに分けて与えてください。食べきれずに残した餌は飼育水を汚す原因となります。



### 餌をあげると寄ってくるようになるの？

馴れるとメダカもコイや金魚のように鉢に近寄っただけで餌をねだって寄ってくるようになります。



### 餌は何種類混ぜた方がいいの？

メダカは、好きな餌と嫌いな餌が混ざっていると、好きな方ばかり食べてしまう傾向があります。食べ残さないようにするためには混ぜるのではなく、別々に分けて与えましょう。



### サイズの違うメダカをいっしょに飼うとき、餌は何用を選ばいいの？

小さなサイズのメダカでもちゃんと食べられるサイズの餌を選びましょう。しかし、メダカの大きさごとに分けて別々の容器で飼育する方が、小さいメダカにとってはよいことです。



### 新しくメダカがやってきたら、すぐに餌をあげてもいいの？

新しい環境に慣れて、きちんと餌が消化できるようになる1~2日後から与えるようにしてください。



### メダカにも餌の好みってあるの？

たいていのは食べるものですが、いろいろな種類の餌を与えてみると、やはりメダカにも好みがあることがわかります。メダカが喜んで食べる餌をみつけてあげてください。



### いつからあるのかわからない餌はどうする？

迷わず捨てて新しいものを与えるようにしましょう。



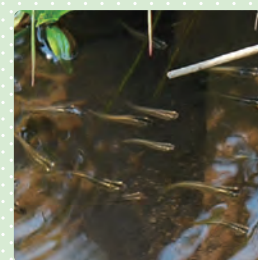
### 旅行ででかけるとき、餌はどうする？

数日程度なら餌を与えなくてもメダカが餓死することはないので心配する必要はありません。



## 自然のメダカは どんなところに棲んでいるのかな？

メダカの好きな環境は、穏やかな流れの小川、用水路やたんぼなどです。しかし、たんぼ自体の減少や、農薬の使用などによって近年その数を減らしているといわれています。そのため、全国各地でメダカを保護しようという活動がさかんに行われています。





# メダカの繁殖に必要なものいろいろ

稚魚をたくさん増やすためのポイントをご紹介します。



メダカを繁殖させるためには、健康なオスとメスの親メダカが必要です。メスが産んだ卵や、卵からふ化した稚魚は、親メダカが食べてしまうことがあるので、親メダカと稚魚は分けて飼育するのがもっとも確実なメダカの繁殖方法です。メスが卵を産みはじめたらすぐに準備をはじめましょう。

## 用意するもの

### 卵を産みつける場所 産卵床

「産卵床」は、メダカが卵を産みつける場所。便利な「ポリエステル」製の産卵床を始め、天然の植物の「ヒカゲノカズラ」や「棕櫚（シュロ）」でできた産卵床、ホテイソウなどの水草を利用してOKです。

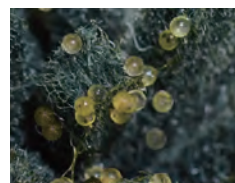


### 小さな口でも食べられる 針子(仔魚)、稚魚用の餌

口の小さな稚魚には、口の大きさに合った稚魚用の餌を与えます。ミジンコやブラインシュリンプなどの生き餌も与えられれば、さらに稚魚を成長させることができます。



#### ポリエステルでできた産卵床



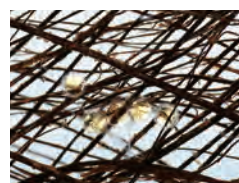
メダカの産卵まり藻

#### ヒカゲノカズラでできた産卵床



メダカの天然産卵藻  
メダカの浮く産卵藻

#### 棕櫚(シュロ)でできた産卵床



メダカの棕櫚産卵床

### 親メダカに食べられないための 稚魚用の飼育容器

卵や生まれたばかりの稚魚は親メダカに食べられてしまうことがあります。親メダカとは別の容器を用意して分けて育てましょう。



稚魚用の容器をすぐに用意できないときは…

「メダカの浮くネット」「メダカの針子ネット」を使えば、親メダカを飼育している容器で卵や稚魚と一緒に育てることができます。



メダカの浮くネット

メダカの針子ネット



こんなときどうする？

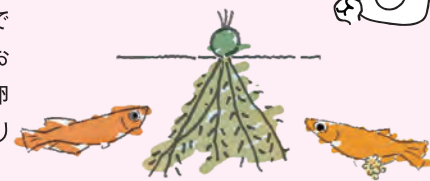
Q&A

メダカの繁殖に必要なものいろいろ 編



産卵床がないと、メダカは産卵しないの？

なくても産卵はしますが、産卵床がないと親メダカは適当なところに卵を産み付けてしまいます。そうすると、卵を集めるのはとても大変です。産卵床を入れておけば、そこにメダカが卵を産んでくれるので取り出しやすくなるのです。



屋外と室内、産卵に適しているのはどっち？

産卵の条件さえそろっていれば、どちらでもメダカの産卵は可能です。室内の場合、水温や明るさを管理することができるので、冬でも産卵させられます。



産卵に適した容器の大きさは？

飼育する親メダカが数ペア程度なら、5～10リットルくらいの水が入る容器を使用するとよいでしょう。



室内で産卵させるのに必要なものは？

暗い室内では明るさを保つために水槽用のライトが必要です。暗いままだとメダカは産卵しなくなってしまいます。



繁殖・育成の難しい品種は？

① 丸い体型の「ダルマ(バルーン)メダカ」や、  
② ヒレが長くのびる「ヒレナガメダカ」、また  
③ 目の赤い「アルビノメダカ」などは、  
ふつうのメダカよりも繁殖が難しいといわれています。



① 体型が丸い



② ヒレが長い



③ 目が赤い



飼育容器以外にもあると便利な容器って？

一時的に使用するものとして、小さめのプラケースはあると便利な容器のひとつです。稚魚の一時的な飼育容器として、また親メダカのオスメスを分けるときに横から見ると重宝します。



## メダカの稚魚の飼育にはどんな容器がいいの？

メダカの針子の大きさは、わずか4～5ミリくらい。とても小さいので、ふ化してしばらくは100匹くらいいてもそれほどたくさんいるようには感じられません。しかし、一カ月も経って大きさが10ミリくらいになると、とてもきゅうくつになってきます。メダカが増えることを見越して最初から大きめの容器を用意の方がよいような気もしますが、針子の時期は小さめの容器の方が管理しやすくなります。

ふ化直後 → 1カ月後



約4～5mm

約10mm



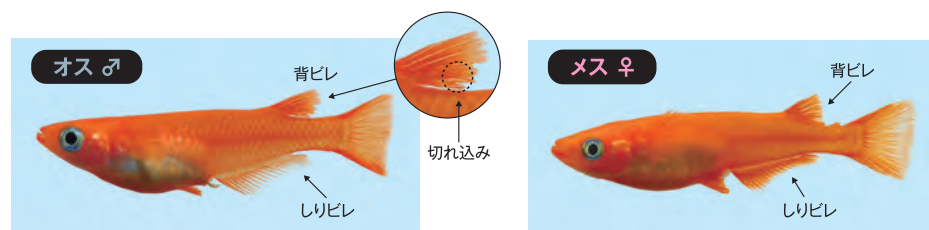


# メダカを産卵させるにはどうする？

メダカは体調が良いと毎日のように卵を産みます。

## メダカのオスとメス

オスはメスと比べて、しりビレが大きく、背ビレに切れ込みがあります。健康で状態のよいメスは、お腹がオスよりもふくらってきます。



## 産卵の条件

メダカが産卵したくなる水温は20～25℃前後。体調がよいと毎日のように卵を産むようになります。



産まれてすぐのメダカの卵



卵を産みつける場所をさがすメス



卵はしばらくはお腹についている

## 日本の伝統的な天然産卵床

ヒカゲノカズラは、メダカを大規模に殖やしている養魚場でも使われている伝統的な産卵床のひとつ。水草のような見た目です。天然のもので、色は緑がかった茶色から薄い茶色までさまざま。シュロも、昔から使われている代表的な産卵床のひとつですが、特長は黒っぽい色ととても丈夫で扱いやすいこと。シュロに卵が付着したとき、色が黒いので卵が目で見えやすいため、どちらかというたくさんメダカを飼育している人にシュロの愛好者が多いようです。

### Column

棕櫚(シュロ)



ヒカゲノカズラ

## メダカの卵の産ませ方

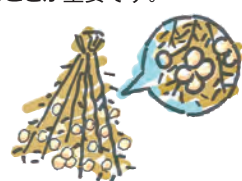
### 産卵床を飼育容器に入れる

メスのお腹に卵が付いているのを見かけようになったら、卵を産みつける場所となる産卵床を容器に入れます。



### メダカが産卵床に卵を産み付けたら

そのままにしておくと、親メダカが産んだ卵を食べてしまうので、食べられないようにすることが重要です。



### 容器が一つしか置けない場合

親メダカに卵が食べられないよう「メダカの浮くネット」の中に、卵のついた産卵床をいれます。



or

### 親メダカとは別の容器がある場合

卵のついた産卵床を別の容器に移動させて、稚魚のふ化を待ちます。



こんなときどうする？

Q&A

メダカを産卵させるにはどうする？ 編



産まれてからどれくらいで繁殖できるようになるの？

順調に育ったメダカなら、生後2カ月くらいから繁殖できるようになります。



2カ月で繁殖OK



同じ品種どうしじゃないと繁殖しないの？

品種がちがっても繁殖しますので、いろんな品種のオスメスを同じ飼育容器で飼育していると、品種の特徴のはっきりしない稚魚がたくさん生まれてきてしまうことになります。新しい品種をつくる目的で意図的にちがった品種どうしで交配する場合は、その稚魚たちは親メダカとはちがった見た目になる可能性があるため、記録するなどしてわかるようにしておく必要があります。



飼ってしばらく経つのになかなか卵を産まないけれど？

体調不良でおなか小さくなって、いったん産卵が止まってしまうと、なかなか卵を産まなくなることがあります。餌の与えすぎなどによって内臓に負担がかかり、消化不良などを起こした場合は、餌を与える量を減らしてようすをみながら少しずつもとの量の餌が食べられるように体調を整えます。体調が悪いまま餌をたくさん与え続けていると、毎日のように少しずつ死んでいってしまうこともあります。



今まで卵を産んでいたのに突然産まなくなったのはなぜ？

健康状態によるものでなければ、水温や水質の変化などが原因として考えられます。



繁殖するとき、オスとメスは同じ数にしないとイケないの？

かならずしもオスとメスを同数にする必要はありませんが、メスの数をオスよりも多めにした方が繁殖しやすいようです。



産んだ卵を親といっしょの容器に入れたままにしておくとうなるの？

多くの場合、卵は親メダカたちに食べられてしまうようです。



飼育容器の底にたくさん卵が落ちているけれど、どうすればいいの？

底に落ちている卵の回収はなかなか大変ですので、親メダカをすべて別の容器に移動して、そのまま稚魚のふ化を待つのがよいでしょう。



いつまで経っても卵から稚魚がふ化しないのだけど？

無精卵や途中で卵が死んでしまっている可能性があります。親メダカの健康状態がよくなかったり、温度が低すぎることに原因があるのかもしれない。



## メダカの養殖場

ホームセンターやペットショップでみられるメダカは、どんなところでどんなふうに養殖されているのでしょうか？ここでは、代表的な2つの例をご紹介します。

### ヒメダカなど比較的に安価に販売されている種類のメダカの場合

田んぼのような広い池で、たくさんのメダカが養殖されています。親メダカはなんとひとつの池につき数万匹！卵のついた産卵床は、親メダカとは別のコンクリート製の池に移され、ここでふ化を待ちます。稚魚たちは、しばらくすると親メダカとは別の池に入れて育てられ、生後2カ月くらいで出荷されます。



### ヒメダカなど以外の改良品種の場合

プラ舟など比較的小さめの容器で品種ごとに飼育されます。たくさんの品種を管理するのに適した飼育方法なので、ヒメダカなどのように一度に同じ品種を数万匹も育てることはありません。



### Column





# メダカの稚魚を上手に育てる

飼育のコツをつかんで、稚魚をどんどん大きく育てよう。

## 卵の管理方法

無精卵や途中で死んでしまった卵は表面にカビが生えてきます。そのままにしておくと、生きている卵にもカビが生えて死んでしまうので取り除くようにしましょう。

## ふ化までどれくらいかかる？

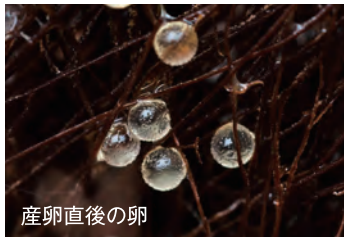
ふ化するまでの日数は水温によって決まり、「累積温度」という卵が孵化するまでのおおまかな日数を計算するための温度指標があります。メダカの累積温度は250℃と言われており、下記の計算でおおよそ求めることができます。水温が25℃なら10日くらいで、ふ化する、ということになります。

しかし、実際にはメダカが卵を産んだ日が同じでなかったり、一日のうちでも水温が高いときと低いときもあるので、計算どおりにとはならないこともあります。

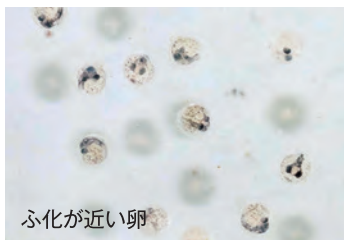
ふ化日数の目安

$$250^{\circ}\text{C} \div 25^{\circ}\text{C} = 10\text{日}$$

(累積温度) (飼育温度)



産卵直後の卵



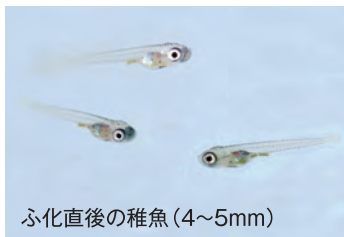
ふ化が近い卵

## ふ化した稚魚は？

ふ化したばかりの稚魚は4〜5ミリくらい。まだ親メダカのようにすいすいと泳ぎ回ることとはできません。餌も自分のすぐ近くにあるものしか口にするので、稚魚用の餌は、なるべく稚魚のそばに与えるようにします。

## 稚魚が育ってきたら

1カ月くらいすると、だいぶメダカらしい姿になってきます。その頃には大きさのちがいが目立つようになりますので、大きさごとに分けて別の容器で飼育すると、体の小さなメダカもうまく育てることができます。



ふ化直後の稚魚(4~5mm)

## メダカの稚魚の天敵「ヒドラ」

ヒドラは、海にいる「イソギンチャク」を小さくしたような生き物。触手をのばしてメダカの稚魚をつかまえ食べてしまいます。とても小さな生き物なので、ヒドラがいても気がつくことはあまりないかもしれません。親メダカがヒドラにつかまることはありませんが、ふ化して間もない稚魚は触手に触れると動けなくなり捕まってしまう。メダカの稚魚がふ化してもすぐにいなくなってしまう場合、もしかするとこのヒドラがたくさん殖えているのかもしれない。

ヒドラを駆除するには塩や薬品を入れたりする方法がありますが、ヒドラ以外の生き物への影響も考えられるので、新しくセットした容器にメダカたちを避難させて飼育するのが手取り早い方法です。このとき、メダカといっしょにヒドラが新しい容器に入ってしまうよう注意してください。



ヒドラ



こんなときどうする？

Q&A

メダカの稚魚を上手に育てる 編



ふ化した針子(仔魚)がいつの間にか、いなくなるのだけど？

針子は死んでしまっていると思われます。原因として考えられるのは、「餌不足」、「餌が多すぎて食べきれず、残ったエサによって水質が悪化した」など。また、親メダカがいっしょの容器内にいる場合は、親メダカに食べられていることもあります。



針子がなかなか大きく育たないのだけど？

生まれつき成長が遅い針子もありますが、まずは「餌の量」、「飼育水の状態」を確認します。水が透明でも飼育水として適さない水質の場合もあります。針子の場合、親メダカよりも水質の影響を受けやすく、親メダカなら平気な水の汚れでも、稚魚には耐えられないという場合もあります。



餌の量と水質に注意してね！



体の色のちがう稚魚がいるのだけど？

両親とも同じ体色をしたメダカからでも、ちがった体色をしたメダカが生まれてくることがあります。同じようにふつうの体型をしたメダカどうしから、ヒカリメダカが生まれてくることもあります。改良の途中でいろいろな体色や体型をしたメダカが交配されているので、こうした例はわりとよく見られるようです。



稚魚にあげる餌の量がわからないのだけど？

メダカの稚魚は小さいので、餌を食べているようすを確認するのはなかなか大変です。ほんの少しずつ餌を与えてみて、食べ残えたようならまた少し与える、というようにして食べ残しが出ないようにします。一度にたくさん与えてしまうと、食べ残した餌を取り除くことは容易ではありません。



## 稚魚に「ブラインシュリンプ」を与える

メダカの稚魚は、パウダー状の人工餌「稚魚専用餌」だけでも育てることができます。しかし、天然餌「ブラインシュリンプ」を与えると、人工餌だけ与えたときよりも、さらに稚魚の成長がよくなります。育てる稚魚の数にもよりますが、稚魚の数が少ない場合、よぶんになったブラインシュリンプは親メダカに与えるより良いでしょう。じつは親メダカもブラインシュリンプを喜んで食べるのです。



ブラインシュリンプを食べる稚魚

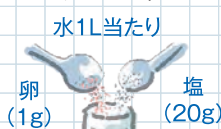
## ブラインシュリンプのふ化の方法

### 1. 用意するもの

- 水槽 ●ヒーター ●塩 ●ブラインシュリンプの卵(市販品)
- エアープンプ ●エアータブ(2mエアータブ) ●ペットボトル
- エアーストーン(エアセラ)



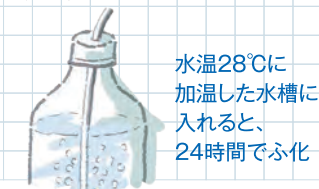
### 2. 塩を溶かし、ブラインシュリンプの卵を入れる。



卵(1g)

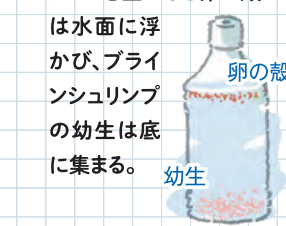
塩(20g)

### 3. フタに穴を開け、エアータブを通し、エアレーションをかける。



水温28℃に加温した水槽に入れたら、24時間でふ化

### 4. ふ化してからエアレーションを止めると卵の殻は水面に浮かび、ブラインシュリンプの幼生は底に集まる。



卵の殻

幼生

### 5. 底の幼生のみを吸い出し、卵の殻は捨てる。

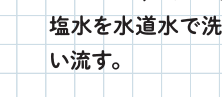


幼生



ピペット

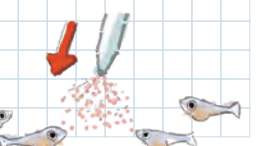
### 6. 幼生を濾し器(メッシュカップ)に入れ、塩水を水道水で洗い流す。



濾し器

### 7. スポイト(ピペット)で幼生を吸い出し、稚魚に与える。

幼生は水道水の中でもしばらくは生きています



※写真のパッケージは(株)スドーの製品です。



# 飼育に**必要**なものをそろえよう。

選ぶのが楽しくなる「護鱗」メダカの飼育用品あれこれ

サイズもカタチも  
いろいろ

## 飼育鉢

### 軽くて丈夫なメダカ鉢

断熱効果に優れた発泡素材で、  
屋外飼育での水温変化を最小限に！

#### メダカの発泡丸鉢

●径350×高さ160mm(水量約5L)

#### メダカの発泡鉢

●(小)：313×185×高さ150mm(水量約3.2L)  
●(中)：396×256×高さ170mm(水量約7L)  
●(大)：450×300×高さ200mm(水量約13L)

### 純和風で楽しむ 「丸」に「角」

「和」を感じさせ、場所を取らない小さめの鉢。

#### メダカ角小鉢

●わすみ ●みかげ  
※いずれも297×297×高さ180mm(水量約6L)

### 和風にも、洋風にも

#### メダカの長鉢 黒茶 40

●400×280×高さ200mm(水量約10L)

### 深めのメダカ鉢なら

ゆとりの水深と水量で、  
ホテイ草ものびのび育つ。

#### メダカの深鉢 黒茶

●13号：径390×高さ305mm(水量約17L)

### 浅めのメダカ鉢なら

広くて浅めのメダカ鉢は  
見た目の安定感もバツグン！

#### メダカの丸鉢

●あいすみ ●みかげ  
※いずれも径345×高さ160mm(水量約7L)

#### メダカ鉢 黒茶

●11号：径333×高さ160mm(水量約6L)  
●15号：径450×高さ180mm(水量約13L)  
●18号：径545×高さ208mm(水量約23L)

#### メダカ鉢 ラメ

●15号：径450×高さ180mm(水量約13L)

#### メダカの雅小鉢

●すみみかげ ●くろみかげ ●くろらめ  
※いずれも径297×高さ180mm(水量6L)

#### メダカの小鉢

●しこく ●みかげ  
※いずれも径297×高さ190mm(水量6L)

ふ化から稚魚育成までをサポート！

### なにかと便利な 育成ボックス

クイック設置で、産卵・孵化の  
タイミングも逃がしません。

#### メダカの育成BOX 3個セット

●315：315×185×高さ120mm(水量約4L)  
●400：400×260×高さ120mm(水量約8L)

### 浮かべて育てる隔離育成用ネット

親メダカと同じ鉢で  
孵化～稚魚育成が可能です。

#### メダカの浮くネット

●特小：径110×高さ(深さ)105mm  
●小：径130×高さ(深さ)130mm  
●大：径160×高さ(深さ)190mm  
※いずれも結束バンド・キスゴム  
親魚の飛び込み防止用フタ付

孵化、針子(仔魚)の  
隔離・育成に便利な  
不織布タイプのネット。

#### メダカの 針子ネット

●径140×高さ(深さ)100mm  
※背高ウキ・移動用透明カップ付

土派？ 砂派？  
それとも？

## 底砂

### 土派

植物とも相性のよい土は、メダカとの相性も抜群！  
無着色の天然土を固め、丸い粒に加工しました！

#### メダカの 天然玉土

●黒 1L ●黒 2.5L  
●茶 1L ●茶 2.5L

無着色の天然土を固め、  
通水性がよく扱いやすい  
大きめの丸い粒に  
加工しました！

#### メダカの 大つぶ玉土

●黒 2L ●黒 5L  
●茶 2L ●茶 5L

### 砂派

メダカの飼育と言えば、やっぱり天然の砂・ジャリ？  
ミネラルを溶出させ、水質を安定させます！

#### メダカの 特撰麦飯ジャリ

●1kg  
●2.5kg

#### メダカの砂 ピンクサンド

●1kg  
●2.5kg  
●5kg

※容器にキズが付く  
おそれがあるため  
「メダカの発泡鉢」などの  
使用には適しません。

卵を産ませて  
メダカを増やしてみたい。

## 産卵藻・産卵床

伝統の素材、ユニークな素材、産卵を促すそれぞれの形。

天然素材ヒカゲノカズラ

#### メダカの 浮く産卵藻

●小 ●大

#### メダカの 天然産卵藻

天然素材棕櫚(シュロ)

#### メダカの 棕櫚 産卵床

●特小

繰り返し洗って使えるポリエステル製

#### メダカの 産卵まり藻

●カボンバ ●ホテイ草 ●マツモ  
●(小)3個入 ●(特小)2個入  
●(特小)4個入

メダカの  
浮くネットと  
メダカの浮く  
産卵藻の  
セット！



メダカの稚魚育成セット



メダカの針子育成セット

栄養バランスに  
優れた主食。

## 餌

稚仔魚、幼魚から若魚、成魚まで  
ライフステージに合わせて選べる！



孵化して間もない口の小さな  
メダカの針子(仔魚)のために。

#### メダカの粉餌 針子用

●(60g)餌ふりスプーン付

朱赤系メダカの体色を美しくする成分  
「アスタキサンチン」を配合。

メダカの粉餌 針子用(色揚げ)  
●(60g)餌ふりスプーン付

しばらく浮かんでゆっくり沈む  
消化吸収のよい極小の顆粒。

#### 特撰メダカの餌 稚魚用

●(10g)エサやり容器付  
●(30g)エサやりスプーン付  
●(80g)エサやりスプーン付

しばらく浮かんでゆっくり沈む  
消化吸収のよい極小の顆粒。

#### 特撰メダカの餌

●(20g)エサやり容器付  
●(50g)エサやりスプーン付  
●(100g)エサやりスプーン付

天然色素「アスタキサンチン」を配合。

#### 特撰メダカの餌 あかね

●(8g)エサやり容器付  
●(24g)エサやりスプーン付  
●(80g)エサやりスプーン付

浮かべた餌に集まって、  
つついて食べるようすが長く観察できる。

#### メダカの大つぶ餌

●(10g)



若魚から成魚まで、元気な  
メダカを育てる栄養バランスに優れた主食。

#### 上撰メダカの餌

●(40g)エサやりスプーン付  
●(120g)エサやりスプーン付

しなやかなフレーム  
ソフトなネット。

## すくい網

選ぶなら、鉢での使い勝手がよいものを！

#### メダカの玉網

●(小)全長 265mm  
ネット部分 75×90mm  
●(大)全長 300mm  
ネット部分 105×125mm

#### メダカの玉網 黒 稚魚用

●全長 225mm  
ネット部分 70×60mm

#### メダカの角網 浅型

●(特小)全長 205mm  
ネット部分 53×53mm  
●(小) 全長 230mm  
ネット部分 75×75mm

#### スリムネットしなり

●(SS)全長 205mm ネット部分 53×53mm  
●(S) 全長 225mm ネット部分 75×75mm  
●(M) 全長 295mm ネット部分 100×100mm

鉢には鉢用の  
計測スタイル。

## 水温計

浮かべて上から  
水温管理。

場所をとらない  
コンパクト設計です。

#### 浮かべる水温計

※測定範囲：0℃～50℃  
※70×35×13mm

水替え時に  
ぜひそろえたい。

## 水替

稚魚がいても、親魚がいても、  
浮き草があっても！

片手でラクラク水替え。

#### 水替ピッチャー

※190×120×高さ145mm  
※容量：1.5L

有害なカルキを  
速やかに中和し、  
安全な飼育水をつくる。

#### メダカの源水

●200mL  
●500mL  
※計量カップ付







スターペット「護鱗」シリーズは、メダカたちの飼育環境を積極的に創出するために、私たちが企画・開発を進めている飼育グッズです。



株式会社

スドー



紹介した用品をもっと詳しく知りたい方は、弊社ホームページを  
ごらんください。

[www.sudo.jp/petproducts/](http://www.sudo.jp/petproducts/)

スドー ペット

検索

